

UNE EXPOSITION TERRE & TERRES

20 AVRIL  
> 16 JUIN  
2024

# VERT[IS]

「 Des céramistes  
Une couleur

CENTRE CÉRAMIQUE CONTEMPORAINE DE GIROUSSENS (81)

# Vert[s]

## Des céramistes une couleur

**La couleur devient matière, matière à penser, matière à percevoir, à explorer.**

Vert, couleur de pur minéral ou mélange de couleurs primaires, couleur de ressenti, de perception, de séduction ou de dégoût. Des céramistes de Terre & Terres s'emparent de cette couleur pour soumettre à notre regard les paradoxes de son histoire dans ses représentations.

Le vert a acquis des significations changeantes, pouvant revêtir des connotations tant négatives que positives à travers les époques et des lieux.



Nathalie BARBET  
Sébastien BARRERE  
Manon BERTHELLOT  
Ariane BLANQUET  
Marie BRAS  
Nathalie CHARRIER  
Chloé COURBET  
Virginie DELEPIERRE  
Jean-François DELORME  
Sylvie DELPHAUT  
Claude DEVILLARD  
Johanna GROTHENDIECK  
Chris GULLON  
Mathieu HETTEMA  
Flore LOIREAU  
Sylviane PERRET  
Perrine POTTIEZ

© Jérémie Logeay

Le vert d'aujourd'hui n'est pas le même qu'hier, cette exposition est une exploration à partir d'une idée préconçue du vert pour étudier ce que l'on exprime quand on parle de lui. En nommant le vert, on fait référence à des principes techniques, théologiques, sociologiques, littéraires, symboliques, économiques et politiques qui lui sont associés.

Pour leurs recherches créatives les artistes, dans une dynamique collaborative se sont inspirés des travaux sur la couleur de Michel Pastoureau au travers des thèmes développés par l'historien tels que les cycles de changement, l'humidité, l'hybridation, la liberté, le paradoxe naturel et artificiel, la symbolique du « porter le mai », la prolifération, la science des couleurs et même les connotations liées aux sorcières.

## À Propos de Terre & Terres

Association de céramistes, créée au printemps 1990, l'association Terre et Terres regroupe aujourd'hui 50 potiers céramistes de la région Midi-Pyrénées. Elle a pour objectif de développer la solidarité et de valoriser la céramique contemporaine par la création d'événements et d'expositions de dimension internationale.

Depuis 1991, l'association a conçu, organisé, et pérennisé :

- 35 expositions d'artistes céramistes nationaux et internationaux
- 32 éditions du marché de Céramique Contemporaine à Giroussens
- 3 rencontres professionnelles et colloques internationaux
- En 2016, elle a initié la création d'un marché de céramique contemporaine « Les Allées Céramiques » à Toulouse.

Terre et Terres a participé de façon déterminante à la création du Centre Céramique Contemporaine de Giroussens. Ce centre s'est donné pour vocation de promouvoir la céramique contemporaine, le travail des céramistes et l'ouverture à l'art et à la liberté de création. Il est né en 2000 d'une volonté commune de trois partenaires : l'association Arts et Poteries, la Mairie de Giroussens et l'association Terre et Terres.

**Terre et Terres** est l'un des membres fondateurs du **Collectif National des Céramistes** qui regroupe plus de 750 ateliers en France.

L'association est membre actif des **Ateliers d'Arts de France**

## Mission :

Représenter et promouvoir les métiers de la Céramique dans les départements suivants : Ariège, Haute-Garonne, Hautes-Pyrénées, Tarn, Gers, Tarn-et-Garonne, Aveyron, Lot en participant à l'enrichissement du patrimoine et de la culture .

De favoriser la solidarité entre les membres de l'association et de participer à tous les mouvements solidaires émanant d'un Collectif associatif ou d'autres associations.

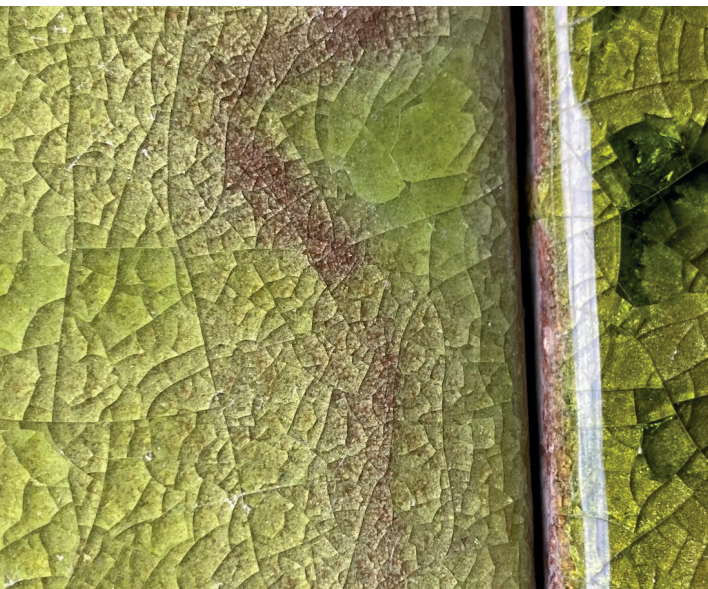
De développer l'information par la fourniture de documents en rapport avec les buts de l'association.

De stimuler la créativité et dynamiser les différentes productions.

<http://terre-et-terres.com>



**TERRE & TERRES,**  
c/o Chez Mathieu Hettema,  
1Rue Rijck Camp  
81500 Giroussens





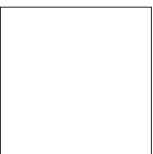
© Jérémie Logeay

❑ **Exposition Mobile Immobile 2020**

❑ **Exposition Facettes 2023**



© Jérémie Logeay



• **Un Travail Collaboratif :**

L'exposition « Vert[s] » va au-delà de l'exploration de la simple couleur verte en abordant également la manière dont une quinzaine d'artistes peuvent harmoniser leurs visions autour de ce thème. En invitant les céramistes à collaborer et travailler ensemble, à plusieurs mains sur une œuvre ou à confronter leurs approches artistiques dans des pièces qui se répondent, l'exposition offre une perspective captivante sur la diversité des interprétations de cette couleur.

L'idée sous-jacente est que la conception de la couleur verte n'existe que dans ses représentations.

Ainsi, l'histoire de la couleur verte se mêle à la sensibilité unique de chaque artiste. Le travail collaboratif devient à la fois une hypothèse et une solution incarnant une quête constante d'exploration et de découverte artistique.



• **Artistes participants, une intention collective :**

□ **Nathalie Barbet**

Au gré des rencontres, des attractions et des émotions, Nathalie Barbet modèle des pièces uniques. Terre de faïence, contrastes, engobes gravés, polis, décorés, mat ou brillant, décors au pinceau, toujours en recherche de délicatesse, de textures, de motifs, de couleurs...  
Un chemin.



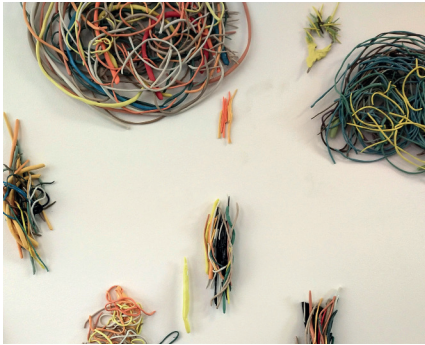
□ **Sébastien Barrère**



Un univers imaginaire influencé par la pop-culture, son travail fait sortir d'un univers parallèle d'étranges créatures qui évoquent une nature fantasmée, amusée et étrange. Des êtres énigmatiques ou des formes organiques aux allures familières mais indéfinissables viennent interroger celui qui les regarde. Ses sculptures explorent souvent des effets de matière avec des textures chargées de sable, de faïence fondue, qui accentuent l'étrangeté de ses créations.

## □ Ariane Blanquet

Ariane Blanquet navigue de manière naturelle du crayon à la porcelaine en passant par le tesson, guidée par la couleur. Ses œuvres en porcelaine, en fines plaques ou en volumes modelés, fonctionnent par assemblage et composition.



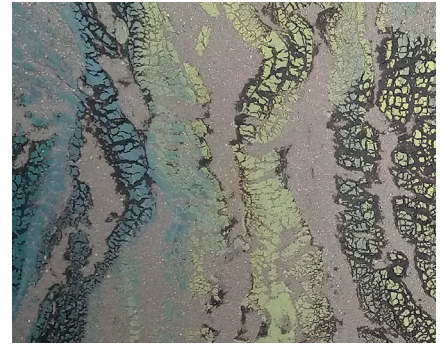
## □ Manon Berthelot



Puisant dans les émotions de la vie, Manon Berthelot crée des sculptures capturant force et spontanéité. Ses « Concrétions céramiques » expriment l'énergie solide du roc et l'impermanence du cycle de vie végétal. Dans les cuissons au bois, ses pièces sont comme une offrande vers un feu transcendantal, et donnent lieu à des résultats spontanés et inattendus.

## □ Marie Bras

Inspirée par la nature et la mer, ainsi que par leurs énergies et le mystère de leurs cycles infinis, Marie Bras est guidée par son environnement. Son approche vise à capturer l'expression d'une attitude, d'un mouvement, en magnifiant la matière. Sculpteure inspirée par les coquillages, elle crée des œuvres en grès brut ou accompagnées de graphismes d'engobes et de porcelaine craquelés. Elle saisit l'instant d'un mouvement ou d'une attitude, donnant vie à des personnages inspirés de ses rencontres et voyages. Son travail évolue de la création d'objets design à la sculpture, explorant l'essence des êtres à travers le modelage.



## □ Nathalie Charrié

Sculpteuse, Nathalie Charrié s'inspire du monde animal et végétal pour créer des pièces uniques. Elle préfère le grès pour les cuissons raku/raku nu et enfumages, mais explore également la faïence, associant fréquemment la céramique à des matériaux divers tels que le verre, le bois, le métal, ainsi que des

éléments organiques tels que des coquilles d'escargots et des insectes.

Influencée par des domaines variés tels que l'entomologie, les bestiaires médiévaux, la gravure et l'étymologie, Nathalie Charrié donne naissance à des espèces hybrides résultant de croisements imaginaires entre la nature et les comportements humains. En tant qu'autodidacte en céramique, elle considère l'expérimentation comme la force motrice de sa créativité

### ▣ Chloé Courbet

Chloé Courbet se concentre sur les effets de matière, elle crée des pièces en grès blanc cuites à haute température.



Son inspiration puise dans des objets du passé, qu'elle réinterprète dans une matière pérenne, la céramique, avec des effets ancestraux dus à la cuisson bois..

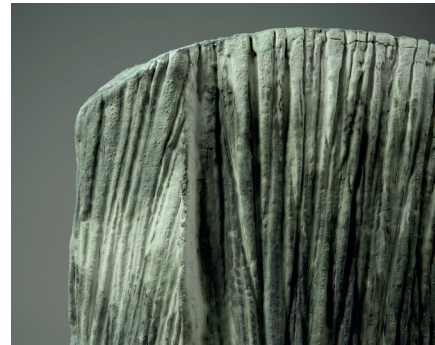
### ▣ Virginie Delepierre

Virginie Delepierre, céramiste orientée dans des représentations artistiques aux évocations marines, travaille la porcelaine et le grès pour créer des pièces décoratives



uniques. Elle utilise différentes techniques de façonnage. Sphères et galets en grès aux décors réalisés grâce aux techniques de raku.

### ▣ Flore Loireau



Un vase, une sculpture, le passage entre les deux est subtil. En grès fortement chamotté, travaillé au colombin ou à la plaque, la surface de ses créations reçoit des émaux haute température, élaborés par expérimentation. Ils créent des effets de textures, de matière naturelles, patinées par le temps, qui parfois viennent se contraster à la blancheur et à la pureté de la porcelaine. Ses sculptures se rapprochent du vivant dans une dimension organique. Un univers à la lisière de l'abstraction et de la référence à la nature.

### ▣ Jean-François Delorme

Outre la création de panneaux muraux, Jean-François Delorme



produit des formes simples de contenants : bois, pots, coupes, vases, en bois, en terre ou en verre. Il pratique le raku, le raku nu, les enfumages en terre, les cuissons au bois, et la coulée au sable pour le verre. Plus que la couleur, il recherche les jeux de texture et de matières, plus que la transparence, les reflets et les jeux d'ombre ...

### □ **Sylvie Delphaut**

Sylvie Delphaut réalise des panneaux muraux et des pièces en volume, toutes en grès engobé. Elle travaille les engobes de manière picturale, au pinceau ou par l'application de papiers enduits puis décollés. Elle superpose, arrache et gratte les couleurs, recherchant un équilibre



entre les formes, les masses et les lignes. Cheminant toujours dans une abstraction colorée, elle emprunte une voie entre le modelage et la peinture.

### □ **Claude Devillard**

Claude Devillard explore la mémoire des hommes et des lieux dans sa démarche artistique. Son hommage aux labours se concentre sur des blocs d'argile marqués par le travail humain et les influences naturelles. Il évoque le cycle de la terre et du temps, notamment à travers le cube, représentant la



terre du champ, brute et nourricière.. Calendrier perpétuel par rapport à la matière, à la vie : fusion, refroidissement et solidification, érosion de ces roches créant des dépôts argileux, enfouissement de ces derniers et contact avec le magma, fusion à nouveau ....

### □ **Chris Gullon**

Depuis la nuit des temps, la terre s'offre aux mains de l'homme pour façonner son empreinte. L'art et la matière se partagent cette destinée. Objet usuel ou ex-voto, la terre a toujours accompagné l'humanité : contenants pour recevoir les aliments ou pièces sacrées, offrandes aux divinités qui accompagnent les défunts. Quintessence de l'art : œuvre visible aux divins regards mais à l'abri et invisible aux yeux du profane.



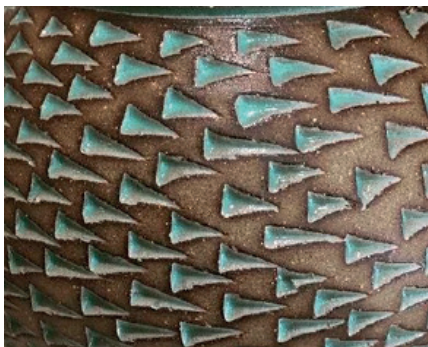
Plaisir des sens et plaisir de redonner du sens à l'objet de nos fantasmes : recherche

de l'Absolu et de la Beauté. Dialogue entre l'esprit, la main, l'outil, la terre et le feu : de là naît soit la complicité, soit la résistance de l'un ou de l'autre, mais toujours une pièce créée dans la sincérité de l'instant.



## □ **Mathieu Hettema**

Variant les terres, les tailles, les formes, les textures, les émaux pour donner aux pièces leur personnalité, renforcées par les effets de la cuisson en four à bois, les pièces de Mathieu Hettema privilégient le décor "empreinte". Avec la pointe d'une estèques, la courbe d'un tournasins, un tampon ou une graine, par un petit geste simple, il crée son identité graphique dans la répétition.



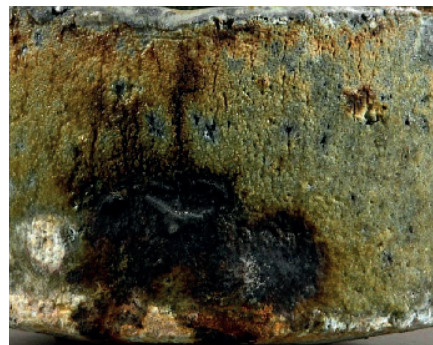
## □ **Johana Grothedieck**

Par une approche sensorielle et intuitive, elle affectionne le modelage, notamment pour les grosses et moyennes pièces, jarres et grandes coupes. Les pièces de plus petite taille sont tournées ou estampées. Avec des émaux préparés à l'atelier, en partie avec des minéraux récoltés (cendres, marnes, ocres) elle privilégie les tons chauds.



## □ **Sylviane Perret**

Les formes des sculptures de Sylviane Perret sont en rapport avec le minéral qui les compose. Le choix de l'argile sauvage et les récoltes de minéraux renvoient aux temps géologiques. Sa démarche de travail ouvre une réflexion sur "l'impermanence" de tous les règnes, humain, animal, végétal ou minéral.



## □ **Perrine Pottiez**

Récoltant ses argiles dans la nature, elle façonne ses pièces à partir de balles d'argile pincées pour faire



naître des formes aux courbes harmonieuses. Elle obtient ses effets de surface par une décantation de ses terres pour récupérer les particules les plus fines donnant une certaine douceur à son travail.



“Nous avons opté pour une approche collaborative afin de confronter, consolider et comparer nos perspectives.”

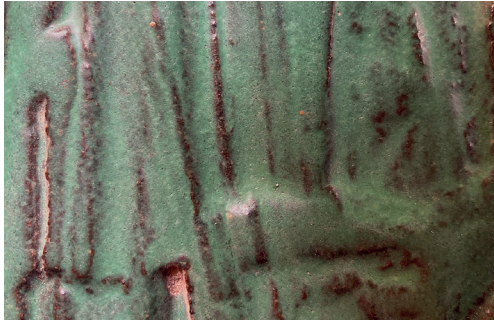


“Collaborer en groupe est une nouvelle expérience stimulante, nous qui sommes habitués à travailler seuls dans nos ateliers.”

C'est la société qui « fait » la couleur, qui lui donne ses définitions et son sens, qui construit ses codes et ses valeurs, qui organise ses pratiques et détermine ses enjeux. C'est pourquoi toute histoire des couleurs doit d'abord être une histoire sociale.

## ❑ « Champs d'exploration »

Les artistes de l'exposition ont entamé un processus de création innovant pour Terre et Terres en mutualisant leurs idées et leurs savoirs faire. Certains ont choisi des thèmes issus du livre de Michel Pastoureau sur la couleur verte tandis que d'autres ont privilégié une approche plus littérale de la couleur.



Une série d'œuvres se concentrera essentiellement sur la couleur sous forme de stèles ou de tableaux afin d'obtenir une certaine « **Vibration du Vert** ». En se limitant à une surface plane orthogonale aux dimensions définies, chaque artiste bénéficie d'une liberté totale à l'intérieur de ce cadre. La tâche des commissaires de l'exposition consistera à mettre en perspective ces expressions

individuelles, composant dans leur mise en scène une deuxième lecture, cette fois-ci collective, de cette vibration.

Partant de la sémantique du mot latin « Viridis » ou « Virere » (être vert vigoureux), certains d'entre nous ont voulu évoquer la rapidité de reproduction de certaines plantes, représentant à la fois une menace pour la survie des plantes endémiques et exprimant l'idée de verdure, de vigueur, de croissance, et de vie. Il s'agit de la multiplication, qu'elle soit normale ou pathologique, d'éléments biologiques, d'une cellule, d'une bactérie, d'un tissu, ou d'un organisme, entraînant la formation d'une masse en pleine **Prolifération**.

Quelques-uns ont exploré la notion **d'humidité**. Dans la sensibilité médiévale, l'idée de fraîcheur occupe une place centrale, et l'adjectif « frais », omniprésent dans les textes littéraires des XIIe et XIIIe siècles, est toujours élogieusement connoté. L'idée de fraîcheur revêtait une grande importance. Ainsi, l'idée d'évoquer visuellement ce vert frais, ce vert des mousses, des algues, et de l'empreinte de l'eau sur le minéral sera présente dans notre exposition.

Vous êtes-vous "esmayé" au printemps ? Certains des participants à l'exposition ont souhaité remettre à l'honneur le concept de « **Porter le Mai** », coutume venant du Moyen Âge, marquant un tournant saisonnier dans les activités humaines. En mettant en avant la joie et la verdure associées au mois de mai, l'idée est de l'exprimer en arborant des couronnes, des colliers de fleurs et parures, des chapeaux végétaux, ainsi que des feuilles, des fougères, ou des rameaux accrochés aux vêtements. Vous découvrirez dans l'exposition des œuvres qui explorent et mettent en valeur ce thème.



« **Se sentir libre** » certains d'entre nous souhaitent exprimer ce sentiment au travers de cette couleur. En effet lors de la révolution française cette couleur a bien failli être choisi comme emblème pour la symboliser la liberté. Dans la symbolique ancienne du vert, couleur instable, agitée, rebelle, il y a toujours eu une certaine dimension transgressive et libertaire qui sera exprimée dans certaines des œuvres exposées.

La symbolique de la **sorcellerie** est fréquemment liée à la couleur verte. Les artistes s'apprêtent à réinterpréter et à mettre en scène les potions, élixirs, et ronds de sorcière offrant ainsi une nouvelle perspective créative à ces éléments emblématiques.

#### « **Paradoxe** »

Le vert aujourd'hui est tout aussi bien perçu de manière positive que négative. Il bénéficie d'une connotation positive dans de nombreux secteurs, hygiène, santé, espaces verts. Un parti politique en a même fait son emblème. Cependant, il est aussi chargé négativement comme dans le cinéma, où l'on peut voir parfois les anti-héros revêtu de vert, ou dans sa symbolique dangereuse ou répugnante.

#### « **Prairie Humaine** »

Les céramistes ont collaboré pour concevoir un trompe-l'œil qui, de loin est une masse d'herbes sauvages, de près ce sont des personnages qui marchent, ... créant ainsi une sorte de « prairie humaine ». Osmose entre l'humanité et la nature, c'est une résilience, une migration verte, un combat collectif, les personnages avancent contre le vent, tous inclinés dans un élan collectif.

Certains ont exploité l'ambivalence du vert en créant des formes ambiguës que les spectateurs interpréteront selon leurs propres références ou sensibilité.

#### ☐ **Contacts Médias**

**Sébastien Barrère** 06 70 83 38 45

**Chris Gullon** 33 6 83 00 33 85

**Flore Loireau** 07 63 34 90 85



- 1 **Nathalie BARBET** 18 Rue Dugommier 3200 AUCH  
06 73 67 10 50 natbarbet@free.fr www.natbarbet.fr
- 2 **Sébastien BARRERE** Les Ateliers du Couvent 2 Rue Maubec 81500 GIROUSSENS  
06 70 83 38 45 seb@barrere.com www.barrere.com
- 3 **Manon BERTHELLOT** BEZIA 09130 ARTIGAT  
06 60 02 60 66 manon.berthelot@gmail.com manonberthelot.blogspot.com
- 4 **Ariane BLANQUET** Espace Eclair 8 impasse Moulive 31400 TOULOUSE  
06 73 92 16 04 mosaia@free.fr mosaia.free.fr
- 5 **Marie BRAS** 30, rue de l'Amandier 31100 TOULOUSE  
06 73 84 60 27 mariebras@neuf.fr http://mariebras.free.fr
- 6 **Nathalie CHARRIER** 14 Rue Georges Bizet 31100 TOULOUSE  
06 03 97 34 23 info@nathalie-charrier.fr http://nathalie-charrier.fr
- 7 **Chloé COURBET** Les Ateliers du Couvent 2 Rue Maubec 81500 GIROUSSENS  
06 32 66 71 03 chloe.courbet@gmail.com
- 8 **Virginie DELEPIERRE** Chemin des Escrabins 81120 ORBAN  
06 62 87 26 31 virginie.ceramique@gmail.com virginie-delepierre.jimdosite.com
- 9 **Jean François DELORME** La Barthe Haute La Pistoule 82110 LAUZERTE  
05 63 95 30 77 06 01 79 77 37 jfdelorme@wanadoo.fr www.jf-delorme.com
- 10 **Sylvie DELPHAUT** 15 rue Noël Ballay 31400 TOULOUSE  
05 61 52 86 99 sylv.del@wanadoo.fr www.sylvie.delphaut.com
- 11 **Claude DEVILLARD** 31 chemin des ramiers 31700 BLAGNAC  
05 61 71 64 05 06 04 41 88 12 atelier.devillard@free.fr  
www.claudedevillardceramique.com
- 12 **Johanna GROTHENDIECK** 368 Impasse de la Grillière 81500 GIROUSSENS  
05 63 41 12 76 07 81 31 48 00 johannagrothendieck@yahoo.fr  
www.joh-ceramique.com
- 13 **Chris GULLON** 10 Rue De La Vaysse 81500 MARZENS  
06 83 00 33 85 chrisgullon@wanadoo.fr
- 14 **Mathieu HETTEMA** 20 Grand'Rue 81500 GIROUSSENS  
06 77 39 31 73 mathieu.hettema@gmail.com  
http://mathieuhettema.wixsite.com/creation-ceramique
- 15 **Flore LOIREAU** 135 Chemin D'en Galles Bas 31380 GRAGNAGUE  
07 63 34 90 85 flore.loireau@yahoo.fr www.floreloireau.fr
- 16 **Sylviane PERRET** 8 chemin de St Amans 31600 MURET  
05 62 23 31 80 06 81 63 52 84 sylviane.perret@free.fr www.sylviane-perret.com
- 17 **Perrine POTTIEZ** 31300 TOULOUSE  
perrinepottiez.ceramique@gmail.com perrinepottiez.com



## **Le Centre Céramique Contemporaine de Giroussens**

**Dans le Tarn (81), à 30 mn de Toulouse et 30 mn d'Albi, un lieu dédié à la céramique contemporaine, aux céramistes, potiers artisans créateurs en Midi-Pyrénées.**

Le Centre Céramique Contemporaine de Giroussens naît en 2000 d'une volonté commune de trois partenaires : L'association Terre et Terres, l'association Arts et Poteries Giroussens et la Municipalité.

Depuis l'ouverture, le Centre Céramique contemporaine Giroussens est géré par délégation de service par une association loi 1901 composée de membres des trois associations partenaires.

Sa vocation est de promouvoir la céramique dans tous ses états, le travail de petits et très petits ateliers, l'ouverture à l'art et à la liberté de création et la maintenance des savoir-faire.

### **Infos pratiques**

#### **OUVERTURE :**

Du mardi au dimanche 10h à 12h et 14h à 18h

Juillet et août ouvert tous les jours 10h à 12h et 14h à 18h

Le Centre Céramique Contemporaine de Giroussens est ouvert les jours fériés (sauf Ascension, Noël et Jour de l'an)

Fermeture annuelle : de janvier à mi-février et Ascension, Noël, Jour de l'an.

**Le Centre est accessible aux personnes à mobilité réduite.**

#### **ACCÈS :**

à 2 minutes depuis l'A68, prendre la sortie n° 7

#### **TARIFS EXPOSITIONS :**

> Individuel : 4 €

> Groupe : 3 €

#### **LA BOUTIQUE**

est en accès libre.



**CENTRE CÉRAMIQUE  
CONTEMPORAINE  
DE GIROUSSENS**

7 place Lucie Bouniol 81500 Giroussens  
Tél. : 05 63 41 68 22 • giroussens.ceramique@orange.fr  
[www.centre-ceramique.com](http://www.centre-ceramique.com)



CENTRE CÉRAMIQUE  
CONTEMPORAINE  
DE GIROUSSENS



**TARN**  
LE DÉPARTEMENT



GIROUSSENS

